

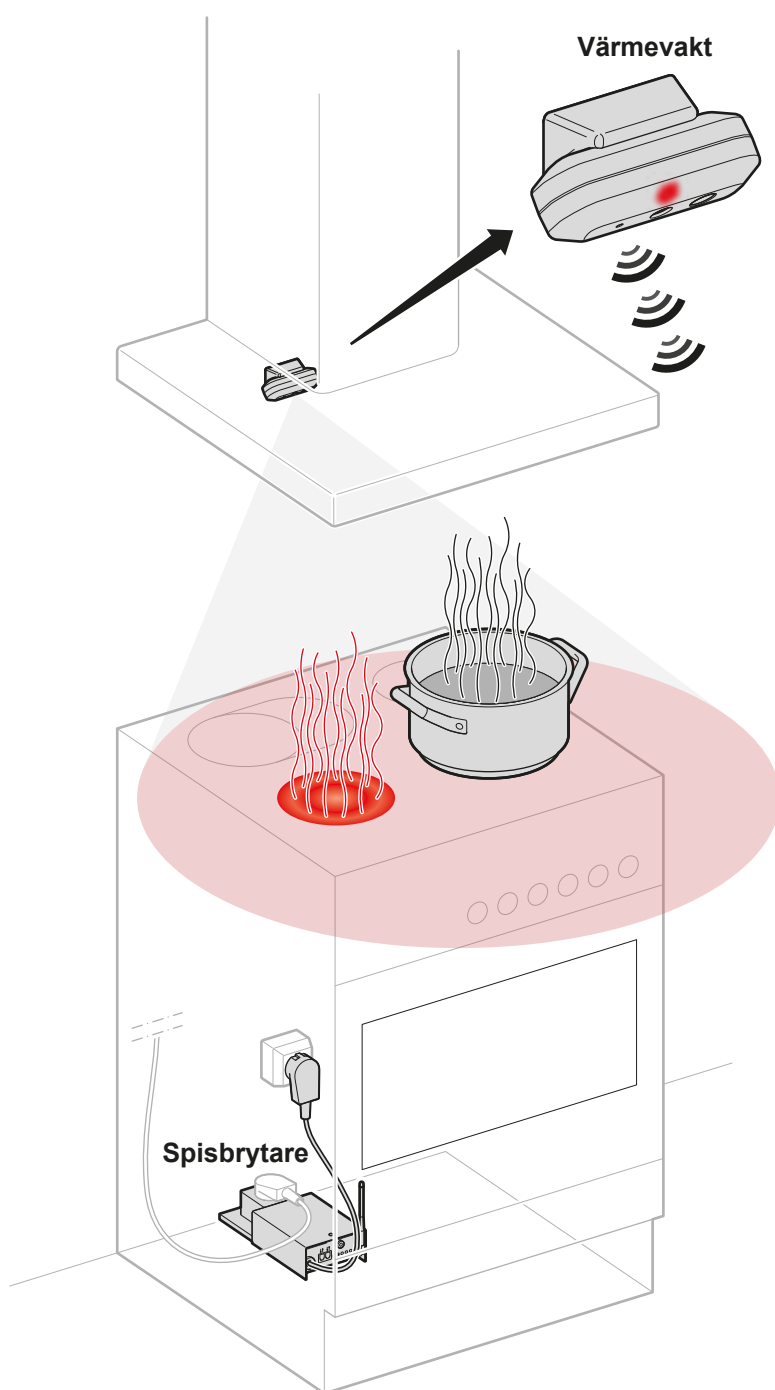


Läs **bruksanvisningen** före installation/användning av **Prefi Svalna** och spara den för framtida bruk.

## Prefi Svalna

Art. nr. 13 044 (3-Fas)

Art. nr. 13 045 (1-Fas)



### Produktbeskrivning

Spisvaktssystemet består av två delar, värmevakt och spisbrytare. Värmevakten kommunicerar trådlöst med spisbrytaren (enheterna är parade vid leverans).

Värmevakten är batteridrivnen och har en sensor som "ser" och känner av spisens temperatur.

### Notera!

#### Installation av spisvaktssystemet.

**1.** Börja med att installera spisbrytaren enligt denna installationsanvisning (sidan 4).

**Notera!** Då spisbrytaren inte släpper fram någon ström till spisen innan värmevakten ger klarsignal, kan strömmen till spisbrytaren slås på när installationen av spisbrytaren är avslutad.

**2.** Installera därefter värmevakten enligt denna installationsanvisning (sidan 5).

## Tillverkare

Svan Care AB  
Alvägen 1  
771 41 Ludvika  
Sweden  
www.svancare.se

## Installationsanvisningen avser

Modell: Prefi Svalna

## Försäkran om överensstämmelse

Produkten är CE-märkt enligt SS-EN 50615,  
utg 1:2015

## Symboler i installationsanvisningen



**Försiktighet:** Symbolen indikerar att försiktighet bör tas för att förhindra patient- eller personskada och/eller försämring av utrustningen.



**Varning:** Varningssymbolen indikerar en potentiell fara som, om den inte undviks, kan innebära allvarlig patient- eller personskada. I händelse av allvarligt tillbud i samband med användning av produkten, rapportera till tillverkaren.



För att undvika risk för elektrisk chock får **Prefi Svalna** endast anslutas till ett uttag med skyddsjord.



**Prefi Svalna** får inte öppnas eller repareras av obehörig. Kontakta tillverkaren eller din distributör för hjälp med service.

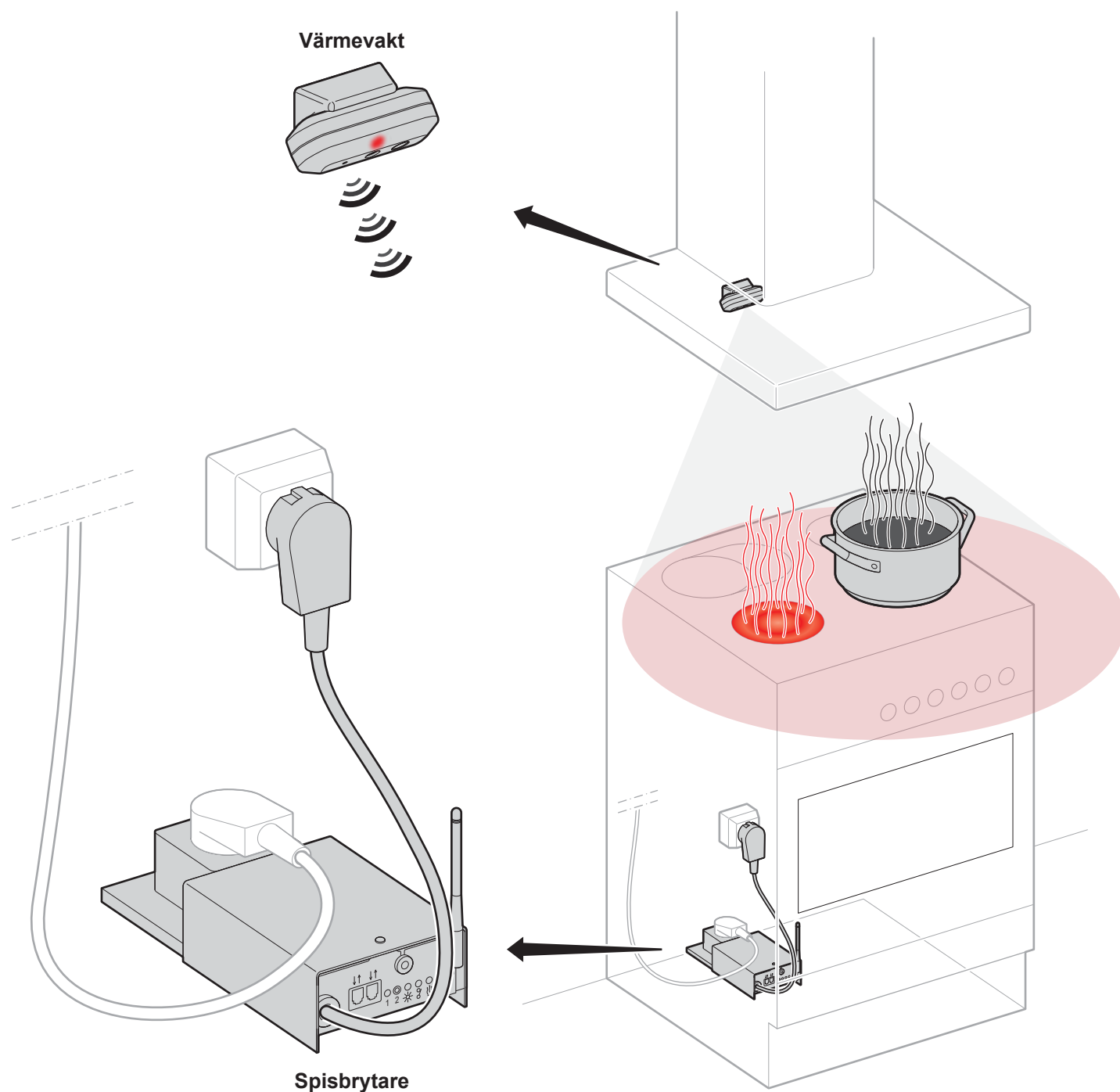
**Prefi Svalna** får inte modifieras utan tillstånd från tillverkaren.

**Prefi Svalna** får inte användas samtidigt som den repareras eller underhålls.



Läs medföljande installations- och bruksanvisning.

## Allmänt om spisvaktssystemet



### Allmänt

Värmevakten mäter temperaturen på spisen medan spisbrytaren kontrollerar strömmen till spisen.

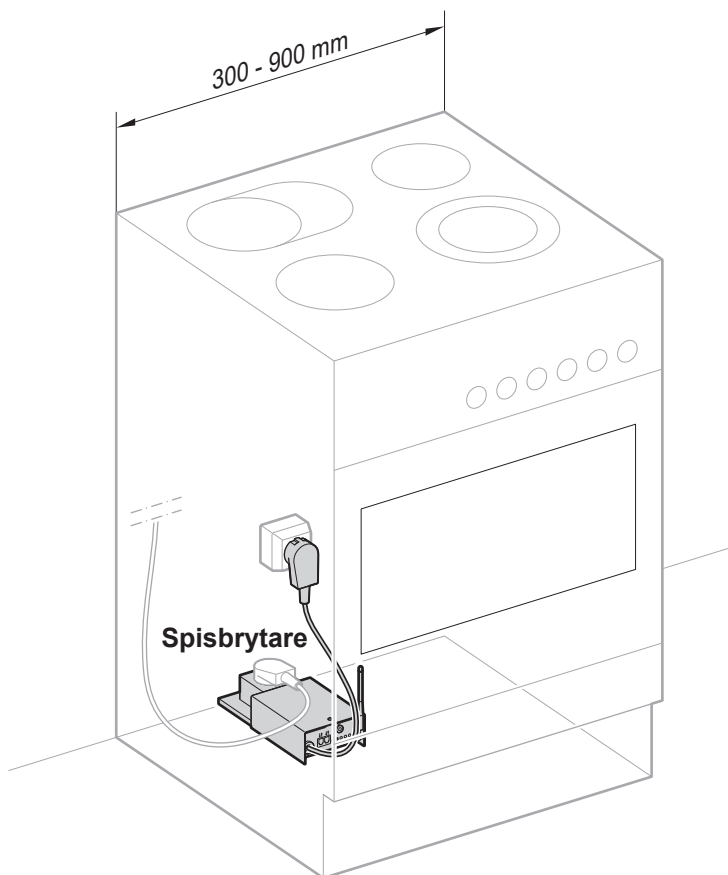
**OBS!** Ugnen påverkas inte av värmevakten eller inställd tid då systemet bara bevakar värmen över spisen.

### Funktion

1. Systemet känner av temperaturen på spisens plattor, - stek och kokkär. Om temperaturen blir för hög bryter spisvakten strömmen vid brandfara.

2. Systemet har en timer som kan aktiveras med tid på mellan 15 – 120 minuter. Strömmen bryts efter att den förinställda tiden gått ut. Strömmen återfås när spisens samtliga vred är nollställda.

## Placering och anslutning av spisbrytaren



### Placering av spisbrytaren

Spisbrytaren placeras på golvet bakom spisen eller skruvas fast på väggen. Var noga med att inga kablar kommer i kläm, då spisen flyttas vid t.ex. rengöring.

### Anslutning av spisbrytaren

1. Anslut spisbrytaren till vägguttaget, eller om spisen är fast installerad, till väggdosan.
2. Anslut därefter spisens stickpropp till spisbrytaren. **Observera att värmevakten ännu inte är monterad.** Den gula indikeringen ska bara lysa under tiden reläerna är dragna (ca 10 sekunder). Den gröna indikeringen övergår från blinkande till fast grönt sken, och den blå indikeringen skall blinka långsamt (denna procedur tar ca 15 sekunder).

#### Notera!

Skulle värmevakten redan vara monterad ska den gröna, gula och blå indikeringen på spisbrytaren lysa med fast sken. Om spisen är på så lyser eller blinkar även den röda indikeringen. Ytterligare information om spisbrytarens indikering, se sidan 8.

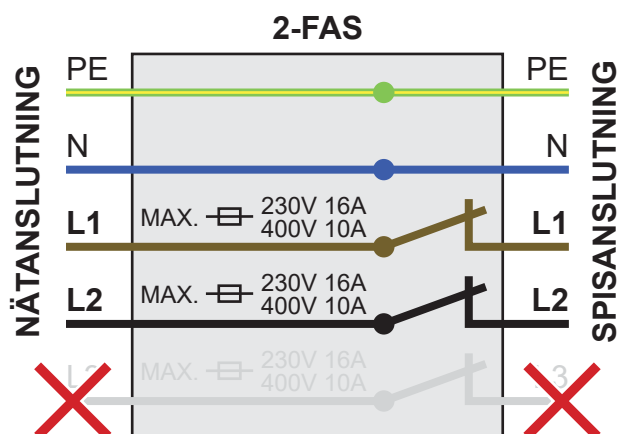
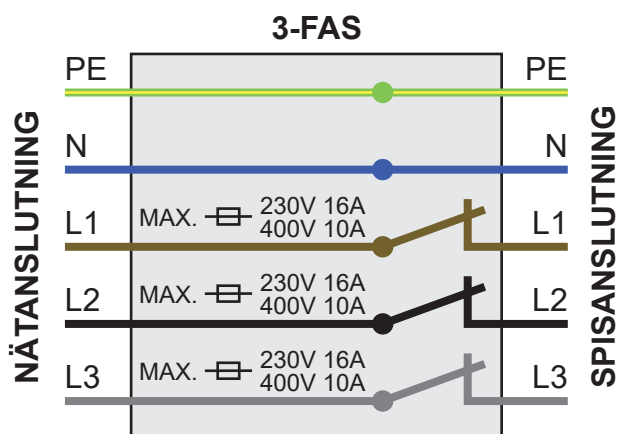
Skulle inte den gröna indikeringen på spisbrytaren börja lysa efter inkoppling tyder detta på att spisvaktssystemet inte får någon spänningsmatning. Kontrollera då säkringar och mät spänningen i uttaget.

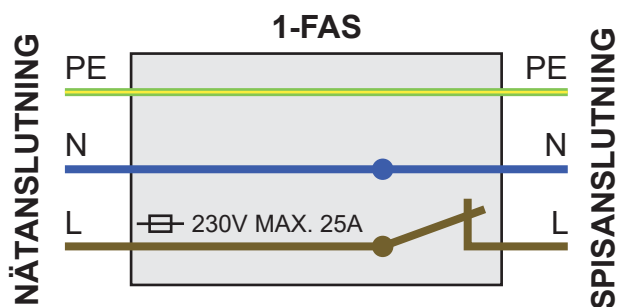
**OBS! Vid fast installation måste arbetet utföras av behörig elektriker.** Vid fast installation skall inkommande och utgående kablage klammas fast.

### Kopplingsschema 3-Fas

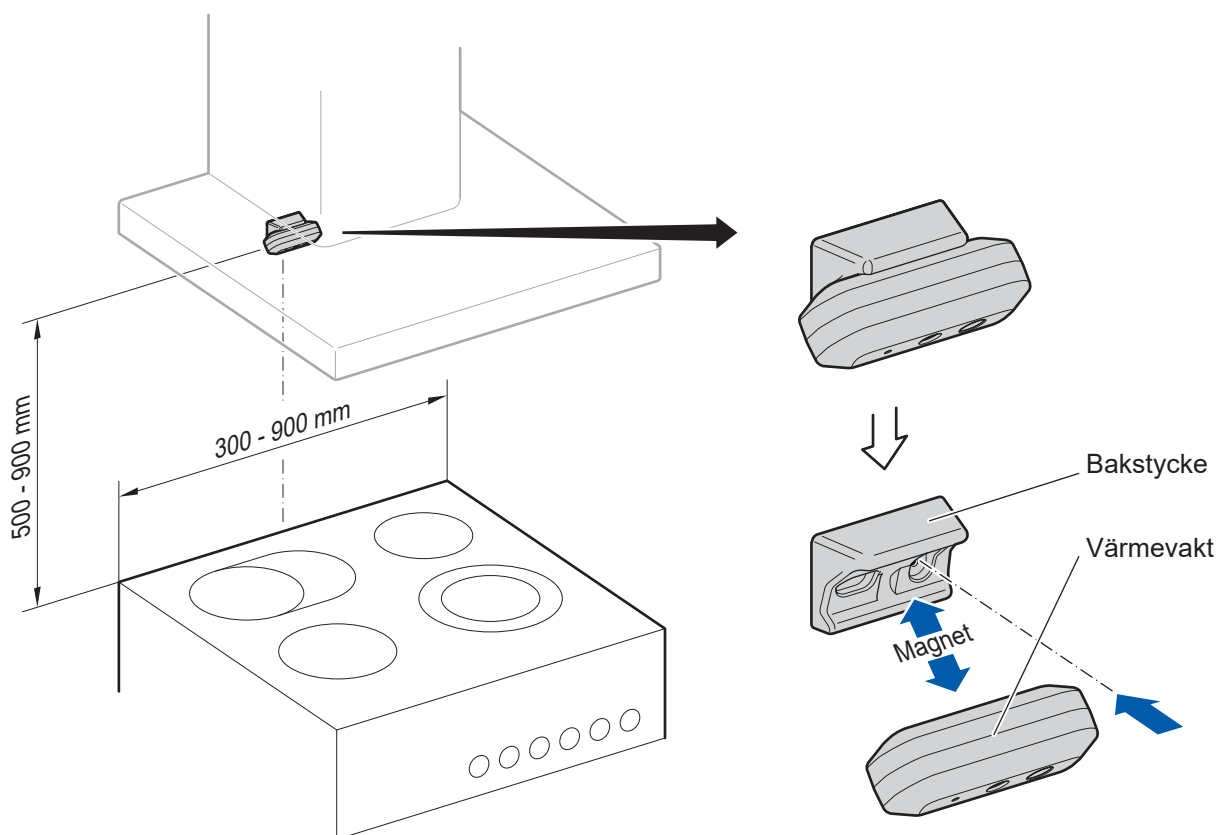


### Kopplingsschema 2-Fas





## Montering av värmevakt



## Montering av värmevakt

**1.** Värmevakten skall monteras centrerat på väggen, i bakkant av spishällen. Värmevakten behöver inte ställas in för olika höjder utan fungerar från 500 - 900 mm. Placera gärna värmevakten så högt som möjligt (dock max. 900 mm över spishällen).

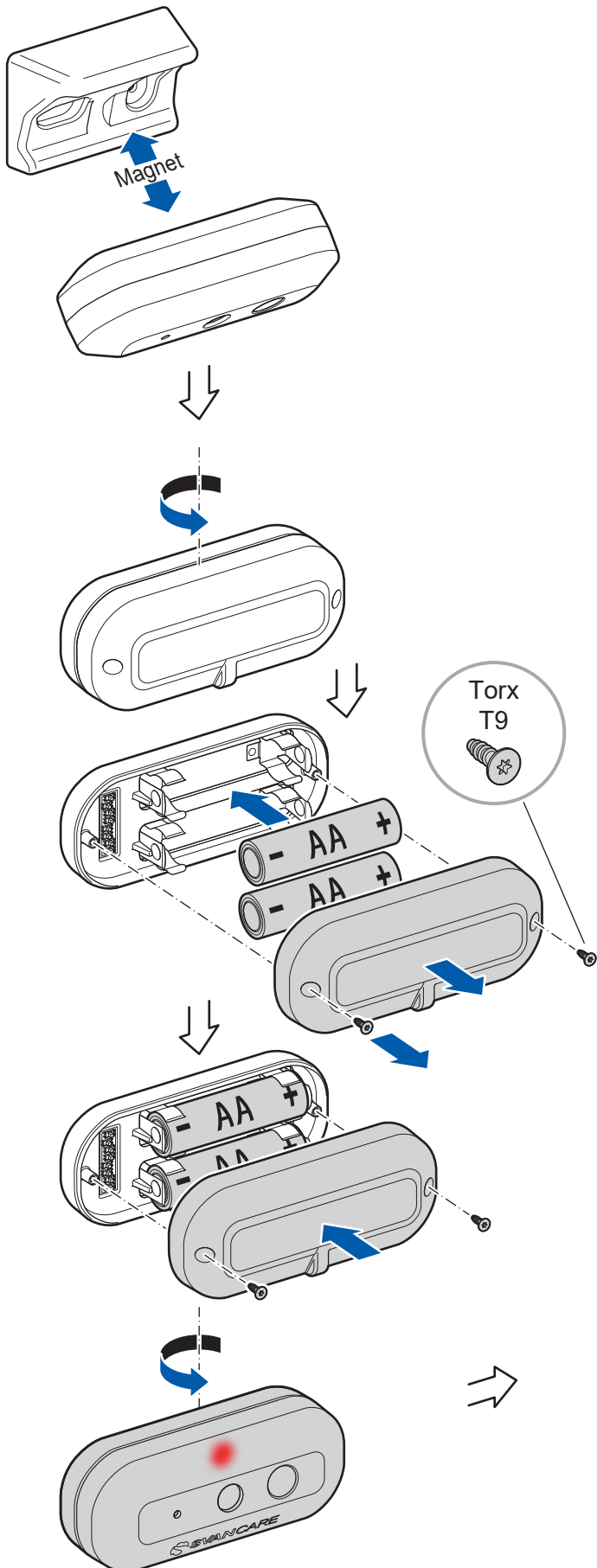
**2.** Gör rent väggen med medföljande spritservett och fäst bakstycket (centrerat över spishällen) med de två mindre dubbelhäftande fästkuddarna eller medföljande plugg och skruv.

**3.** Ställ in önskade inställningar i värmevakten så att det passar brukaren. Värmevaktens omkopplare, se sidan 7.

**4.** Montering av batterier, se sidan 6.

**5.** Värmevaktens indikering, se sidan 9.

## Montering av batterier (2 st AA LR6 1,5V)



### Montering av batterier

1. Plocka loss värmevakten från bakstycket (magnet).

2. Skruva ur de två skruvarna och ta loss plastkåpan.

3. Montera de medföljande batterierna (2 st AA LR6 1,5V) enligt skissen bredvid. Var uppmärksam på att polerna (+/-) på batteriet ansluts korrekt.

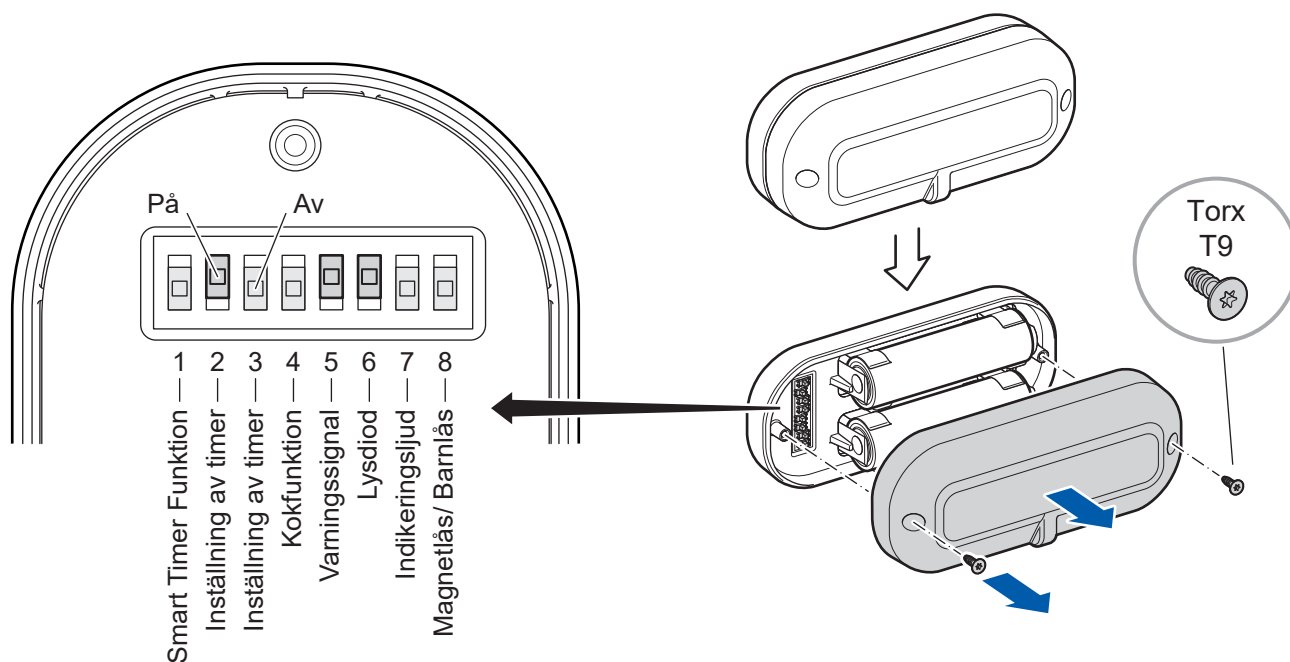
Enheten skall nu blinka gult, rött och även blått varefter den skall blinka rött.

**Not.** Om inte spisbrytaren är monterad kommer värmevakten nu att blinka blått.

4. Montera plastkåpan och skruva tillbaka de två skruvarna.

5. Tryck sedan ihop värmevakten med det monterade bakstycket (magnet). Enheten skall nu pipa tre gånger varefter strömmen till spisen skall slås på via brytaren.

## Värmevaktens omkopplare



**Omkopplare** (fabriksinställning)

I värmevakten (under plastkåpan) finns 8 omkopplare där du kan ändra värmevaktens inställningar. Från fabrik är den inställd för att passa de allra flesta typer av brukare.

### Omkopplare 1 – Smart Timer Funktion:

Om du ställer denna omkopplare i läget "På" så kommer värmevakten att bryta strömmen om ingen rörelse vid spisen har detekterats under de senaste 5 minuterna.

*Fabriksinställning "Av".*

### Omkopplare 2 och 3 – Inställning av timer:

Med omkopplare 2–3 så sätter du brukstiden på spisen. Fabriksinställningen är 45 minuter. Se tabellen nedan för olika inställningar.

Omkopplare 2	Omkopplare 3	Brukstid
På	På	120 minuter
På	Av	45 minuter
Av	På	15 minuter
Av	Av	Timer Av

### Omkopplare 4 – Kokfunktion:

Kokfunktionen gör att värmevakten bara tillåter koktemperatur. Om spisplattans temperatur överstiger 100 grader bryts strömmen på samma sätt som spisvaktens normala brytfunktion. Återställning sker då spisplattans reglage återställs till noll och temperaturen sjunkit till en tillåten nivå.

*Fabriksinställning "Av".*

### Omkopplare 5 – Varningssignal:

Värmevakten varnar med ljudsignaler för överhettning och brand.

*Fabriksinställning "På".*

### Omkopplare 6 – Lysdiod

När du sätter igång spisen visar värmevakten ett blinkande grönt ljus. Larm indikeras först med ett gult ljus som sedan blir rött om du inte agerar med att sänka temperaturen. När spisen är avstängd är värmevaktens lysdiod släckt.

*Fabriksinställning "På".*

### Omkopplare 7 – Indikeringsljud:

Vid läge "På" kommer värmevakten att indikera att spisen är påslagen med korta ljudsignaler i ett intervall om ca 20 sekunder.

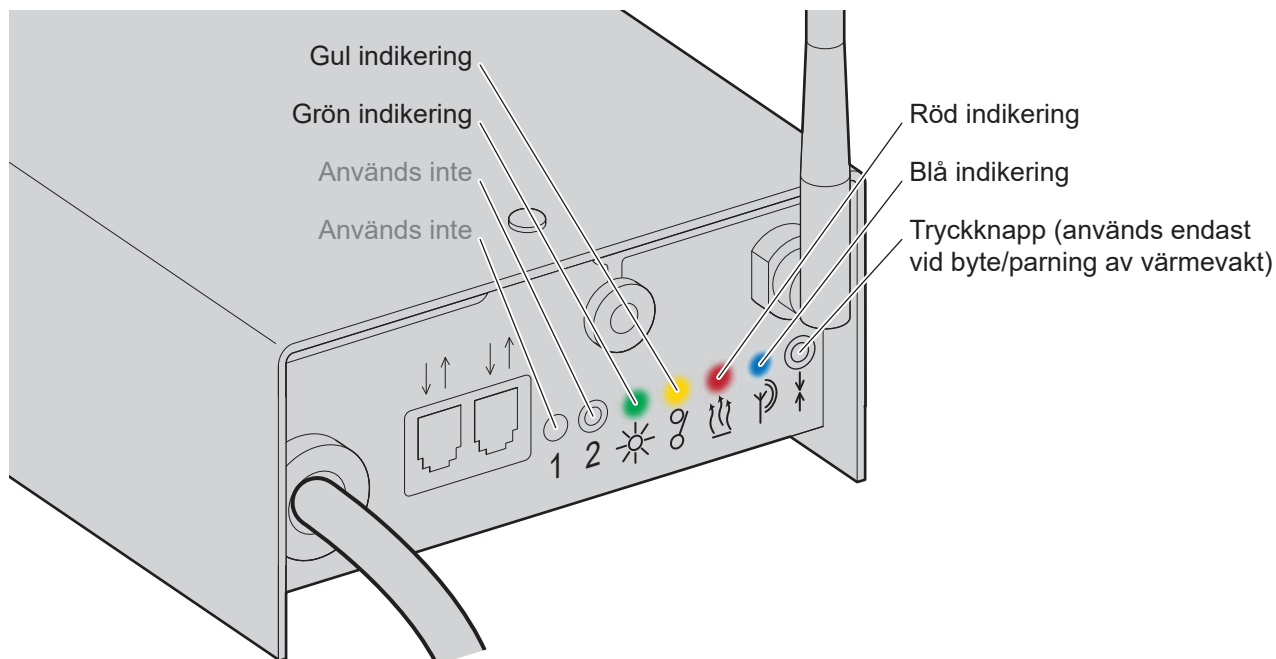
*Fabriksinställning "Av".*

### Omkopplare 8 – Magnetlås/ Barnlås:

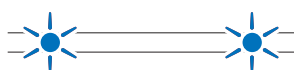
Vid läge "På" kan spisen endast användas om medföljande magnetnyckeln är på plats.

*Fabriksinställning "Av".*

## Spisbrytarens indikering



Spisbrytaren letar efter en redan parad värmevakt som följer med vid leverans.



Långsamt blått blink

Spisbrytaren har ingen parad värmevakt men söker efter en



Snabbt blått blink

Brytaren har kontakt med en värmevakt



Blått fast ljus

Enheten ger ström till spisen (reläerna är dragna)



Gult fast ljus

Enheten har strömförsörjning från vägguttaget. Allt är OK med spisbrytaren



Grönt fast ljus (blinker vid uppstart i ca 15 sek.)

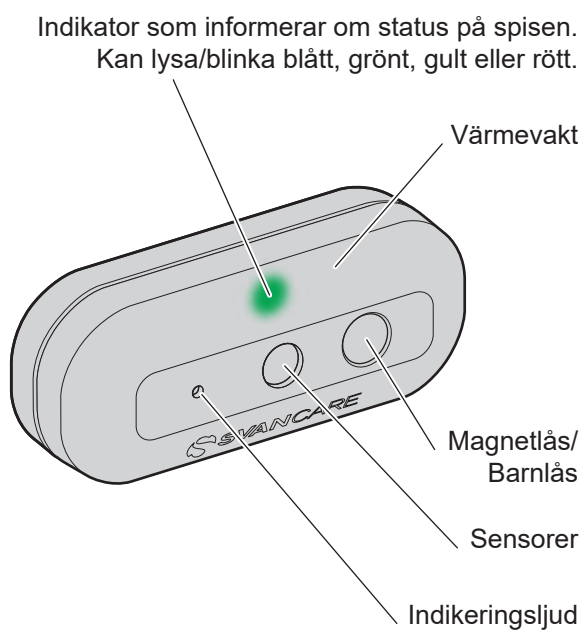
Enheten indikerar att vi har belastning (spisen är på)



Rött fast ljus (blinker vid användning av t.ex. induktionshäll som är en pulserande last).



## Värmevaktens indikering



Indikerar att allt är ok vid uppstart



Gult, rött, gult blink.  
Tre stegrande pip

Värmevakten har tappat kontakt med spisbrytaren



Blått blink

Indikerar att spisen är på och att värmevakten övervakar värmen på spisen



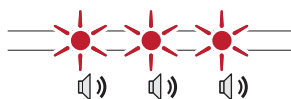
Grönt blink

**Låglarm,**  
spisen är mycket varm!



Gult blink

**Höglarm, spisen är för varm!**  
Minska temperaturen!



Rött blink.  
Pip

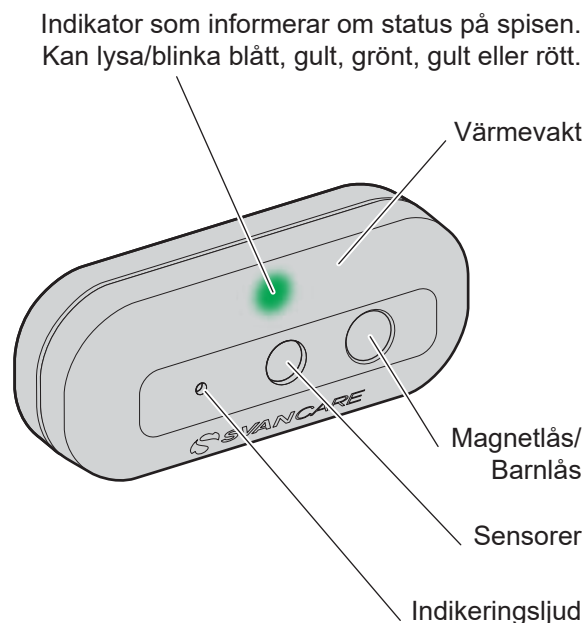
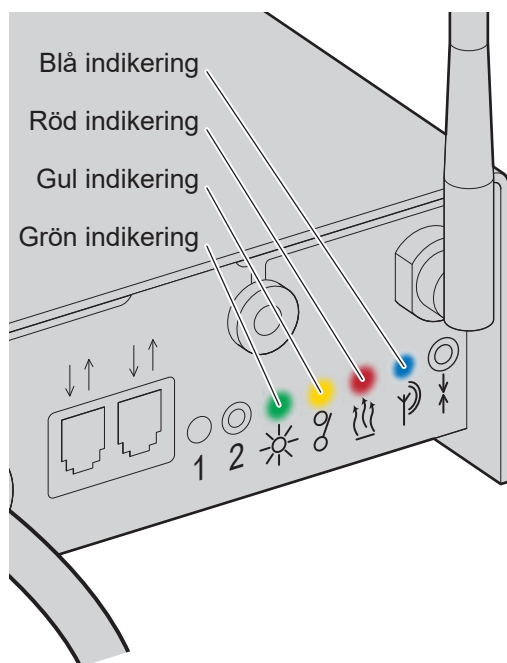
Värmevakten har brutit strömmen



Rött blink

### Efter värmevakten har brutit strömmen:

Återställning sker då spisplattans reglage återställs till noll och temperaturen sjunkit till en tillåten nivå. Värmevakten skall då ge ifrån sig tre pip varefter strömmen skall komma tillbaka. **Detta tar ca 1 minut.**



### Spisbrytare

Kontrollera att den gröna, gula och blå indikeringen lyser på spisbrytaren. Kontrollera också att den röda indikeringen tänds när du slår på spisen och släcks igen när spisen slås av.

Skulle den röda indikeringen lysa innan spisen aktiveras drar spisen onormalt mycket vilostrom. Kontakta spisleverantören i detta fall.

### Värmevakt

Ställ en stekpanna på en av plattorna, slå i lite olja eller en klick smör i stekpannan och slå sedan på spisen på högsta effekt. Nu skall värmevakten blinka grönt var tjugonde sekund.

Beroende på spistyp kan det ta olika lång tid, men när plattan blir riktigt varm skall värmevakten indikera med gult blinkande som efter ytterligare en stund skall övergå i rött blinkande och pip.

Efter ytterligare en stund skall spisvakten bryta strömmen till spisen och tre pip höras. Stäng av spisen och vänta i ca 1 minut. Värmevakten skall då ge ifrån sig tre pip varefter strömmen skall komma tillbaka.

Installationen är utförd på ett korrekt sätt och systemet fungerar som det ska.

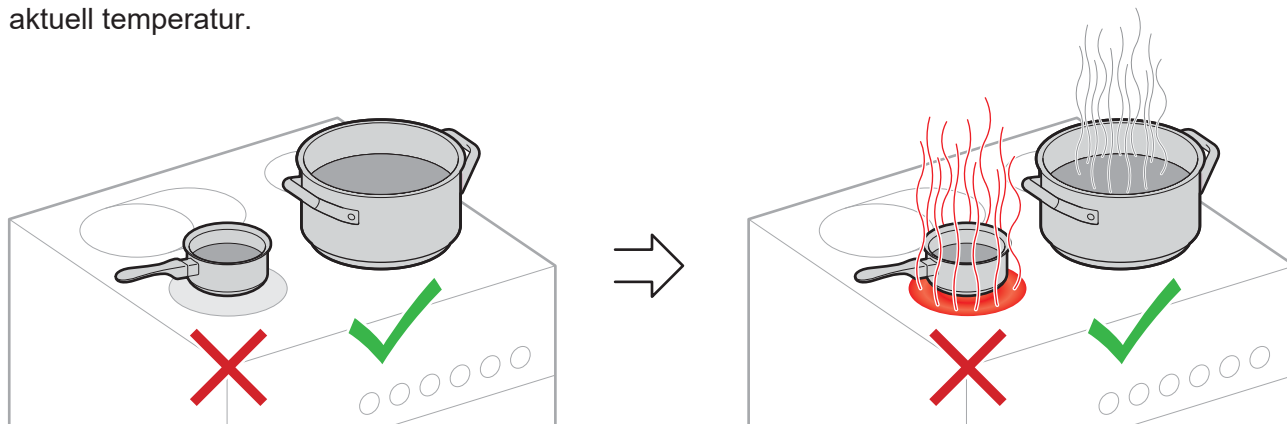
**OBS!**



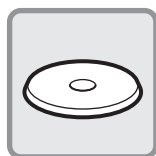
**Viktigt!**

**Använd kastruller och stekpannor som är lika stor eller större än plattorna på spisen.**  
Annars får värmevakten felaktig information! **OBS!** Gäller ej induktionshällar.

*Generellt:* Lock på kastruller och stekpannor hindrar värmevakten från att effektivt känna av aktuell temperatur.



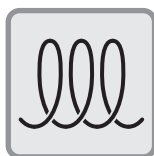
*Svalna spisvaktssystem är lämpligt för:*



Gjutjärnhäll



Glaskeramikhäll



Induktionshäll



Gashäll

## Lista med svar på vanliga frågor

Systemet har genomgått en rad tester innan leverans och systemets alla funktioner är testade.

### **Spisbrytaren indikerar inte med grönt ljus:**

Kontrollera säkringarna och mät spänningen i vägguttaget. Observera att värmevaktssystemet har sin egen matning (vid ett 400V-system) på L1 och L2.

### **Spisbrytaren och värmevakten har inte kontakt:**

Brytaren slår aldrig till strömmen till spisen (lyser inte gult).

Värmevakten och spisbrytaren blinkar blått.

Koppla bort strömmen till spisbrytaren och byt batterier i värmevakten. Batterier är en färskvara och nya batterier behöver inte betyda att de är fulladdade.

Om allt fungerar som det ska så skall du få tre pip från värmevakten och spisbrytaren skall lysa grönt, gult och blått.

### **Spisbrytaren indikerar inte med rött när jag sätter igång spisen:**

På effektsvaga spisar kan det hända att spisbrytaren inte indikerar vid lågt effektuttag på de minsta plattorna, och på glaskeramik- och induktionshällar kan det hända att spisbrytaren blinkar. När detta sker skall den gröna lampan på värmevakten börja blinka var tjugonde sekund.

### **Varför stänger spisvakten av min spis utan anledning, gör jag något fel?**

Tänk på att använda ett stek- eller kokkärl som täcker av hela spisens aktiverade värmezoner. Om värmevakten kommer åt att se spisens värmezoner kommer spisvakten bryta strömmen då dessa blir väldigt varma väldigt fort och når temperaturer långt över spisvaktens tillåtna gräns.

### Teknisk specifikation: Värmevakt

Batteri:	2 x AA LR6 1,5V. Beräknad livslängd: > 5 år
Driftsmiljö:	Normal bostad/kontor IP20
Vikt utan batteri:	54 gram
Dimensioner:	L 91 mm, B 48 mm, H 51 mm
Standard:	EN 50615:2015
Radio:	2,1 GHz 4dBm

### Teknisk specifikation: Spisbrytare – 3 Fas

Spänning:	3x400V~16A
Driftsmiljö:	Normal bostad/kontor IP20
Vikt:	900 gram
Dimensioner:	L 235 mm, B 110 mm, H 50 mm
Standard:	EN 50615:2015
Radio:	2,1 GHz 12dBm

### Teknisk specifikation: Spisbrytare – 2 Fas

Spänning:	2x400V~16A
Driftsmiljö:	Normal bostad/kontor IP20
Vikt:	900 gram
Dimensioner:	L 235 mm, B 110 mm, H 50 mm
Standard:	EN 50615:2015
Radio:	2,1 GHz 12dBm

### Teknisk specifikation: Spisbrytare – 1 Fas

Spänning:	230V~ 25A
Driftsmiljö:	Normal bostad/kontor IP20
Vikt:	900 gram
Dimensioner:	L 235 mm, B 110 mm, H 50 mm
Standard:	EN 50615:2015
Radio:	2,1 GHz 12dBm

### Klassificering enligt SS-EN 50615

Spisvakten är av typen "Kategori B" vilket innebär att den bryter strömmen till spisen vid fara. Den har inte en släckande funktion för att släcka bränder. Spisvakten är avsedd att användas tillsammans med spisar som har en maximal bredd av 90 cm. Spisvakten är avsedd att användas i hemmamiljö.